

レインボー

Chugoku Rosai Hospital

Vol.10
No.1
2011.1

発行：碓井 亜（中国労災病院長） レインボー編集室

〒737-0193 呉市広多賀谷1-5-1 TEL 0823-72-7171

FAX 0823-74-0371

<http://www.chugokuh.rofuku.go.jp/>

中国労災病院理念 「良質な医療と親切な接遇」

- ・安全で高度な最新の医療を実践します。
- ・患者さまの権利を尊重し、信頼される医療をめざします。
- ・地域医療に貢献し、働く人々の健康を守ります。



日本医療機能評価機構認定病院

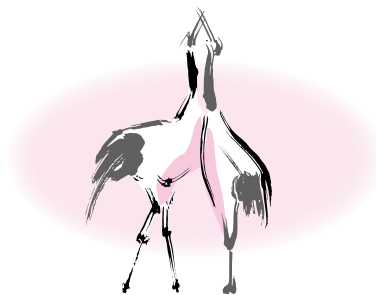
Contents

- | | | | |
|------|---------------------------|--------|-------------------------|
| 2ページ | 新年の挨拶 | 4ページ | 院内保育所を設置しました |
| 3ページ | 肝臓がんの治療実績で広島県一となりました。 | 4～5ページ | くすりの豆知識 |
| 3ページ | 骨粗しょう症に対して骨セメント療法を行っています。 | 5ページ | 患者さまの声にお答えします — 投書箱より — |
| 4ページ | 病棟のテレビ・床頭台が新しくなりました。 | 6ページ | 外来診療医師一覧表 |

1. 新年の挨拶



労働者健康福祉機構中国労災病院
院長 碓井 亜



新年のご挨拶

中国労災病院は、昭和30年3月に3診療科、病床50床で診療を開始し、半世紀を越えました。平成16年4月には独法化されて「(独)労働者健康福祉機構中国労災病院」となりましたが、現在、救急医療、周産期医療、高度専門的医療を三本柱として、医療機関・介護保険施設などと連携して地域医療に貢献するべく努力しています。

この三本柱の背景と現状について、簡単にご紹介致します。

1) 救急医療

昭和42年に救急告知の指定を受けて救急医療に取り組み、その後も昭和61年4月集中治療室8床を含む計10床を増床して三次救急医療にも対応し、地域の皆さま方からの信頼を得て来ました。平成20年度より小児科医師不足のため、呉市医師会と呉二次医療圏内の公的病院が中心となって小児救急輪番制が導入され、さらに平成22年4月より準夜帯の内科救急患者の診療が呉市医師会急患センターでスタートしました。しかし、これらについては、まだ市民の皆さま方の十分なお理解が得られていないように思われます。今後のご協力をよろしくお願い致します。

2) 周産期医療

呉二次医療圏における地域周産期母子医療センターは、平成20年4月より呉医療センターと当院の2病院に集約化されました。この集約化によって当院の分娩数が急増して現場の助産師不足が顕性化し、全国労災病院や県内の公的病院の助産師に数か月または年単位で応援を頂いていました。幸い平成22年度には新規採用助産師が確保できました。今までご支援いただいた関係各位にあらためて感謝申し上げます。ちなみに分娩件数は、集約化前の平成19年度が378件、集約化後の平成20年度が789件、平成21年度は835件になっています。

3) 高度専門的医療

健康寿命の延伸を支える保健医療提供体制として、がん、脳卒中、急性心筋梗塞、糖尿病といった主要な4疾病への対応が求められており、そのためには専門的医療の供給体制を充実させる必要があります。中でも「がん」は病院全診療科の連携と専門的な高度医療機能が必要となる疾患です。当院は各種の「がん」のうち、肝がんについて、広島県内医療機関で最多の治療実績(平成21年)を有し、全国労災病院間でも最多でした(※次のページで詳しく説明します)。これからも私たちはさらに高度専門的医療に力を入れていきたいと考えています。

以上の三本柱を支えるべく平成22年5月に7対1看護体制に移行し、院内保育所などの職員支援を行ってきました。診療情報共有のために、さらに今年度内に電子カルテを導入する準備をしているところで、当院が地域における中核病院としての役割を引き続き担う環境の整備を進めています。

中国労災病院は、「良質な医療と親切な接遇」を理念として職員一同精進する所存ですので、本年も皆さま方のご理解とご支援を賜りますようよろしくお願い致します。

平成23年1月

2. 肝臓がんの治療実績で広島県一となりました。

平成21年の肝臓がん手術の治療実績について、読売新聞が全国の主な医療機関に調査したところ、中国労災病院が広島県内で最も多くの件数を実施していました（H22.11.7朝刊より）。

中国労災病院では1年間で149件の肝臓がん手術を行っており、そのうち開腹手術は22件、ラジオ波治療は127件です。

ラジオ波治療は体の外から肝臓に針を刺し、電磁波でがんを焼きつぶす手術で、回復手術に比べて患者さんの体への負担が小さいのが特徴です。通常は超音波エコーを見ながら行いますが、当院ではCTを見ながら行うことが可能で、超音波で見えない腫瘍にも行うことができます。

手術とラジオ波治療の合計件数

	医療機関名	件数
1	中国労災病院	149
2	市立広島市民病院	144
3	広島大学病院	142
4	J A尾道総合病院	97
5	国立呉医療センター	94
6	広島赤十字原爆病院	93
7	福山市民病院	58
8	国立福山医療センター	55
9	県立広島病院	50
10	中国中央病院	29

3. 骨粗しょう症に対して骨セメント療法を行っています。

【骨セメント療法とは？】

骨粗しょう症は、何らかの理由で骨を内部から支えている海綿骨がすかすかになる病気です。骨粗しょう症になった骨はつぶれやすくなって、しばしば圧迫骨折を起こします。転倒したり、重い物を持ったりしただけでなく、朝起きて痛みを感じるケースなど、ゆっくり進行する場合もあり、せきや寝返りができないほどの激痛も特徴です。

従来はギプスやコルセットで固定して安静にし、鎮痛剤で痛みを抑える治療が基本でしたが、当院では「骨セメント療法」という新しい治療法を行っています。すかすかになってつぶれたり、壊死して空洞ができた椎体に、セメントを注入することで補強し、痛みがでないようにする手術です。広島県内でこの手術を実施しているのは当院とJ A広島総合病院だけで、特に当院の実施件数が圧倒的に多く、年間で244件、通算で約1200件治療を行っており、全国でも1～3位の症例数です。

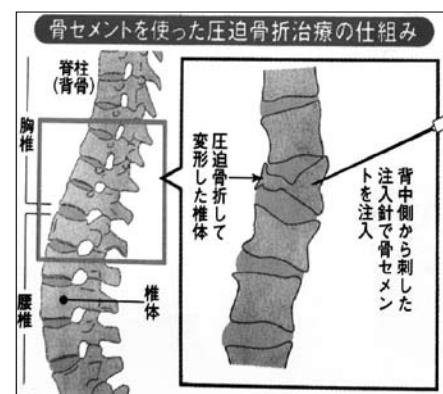
【手術の内容、入院期間は？】

手術は局所麻酔で行われ、CTで監視しながら、患者さんの背中側から椎体に向けて専用の注入針を刺し、液体のセメントを1～8cc注入します。注入後、約2時間で固まります。

手術直後から痛みがなくなる人から、数日かかる場合まで個人差がありますが、手術の翌日には軟らかめのコルセットや歩行器を使って歩行訓練を開始します。事前に必要な検査を済ませておけば、入院期間は最短2日間で退院が可能です。

【入院費用は？】

「骨粗しょう症」や「椎体圧迫骨折」で骨セメント療法を実施する場合は、現在健康保険が適用できません。全額患者さんの自己負担となり、手術料金は8万4千800円～（1か所増える毎に1万1千5百50円増）となり、仮に2日入院、手術1か所の場合は14万8千円程度になります。



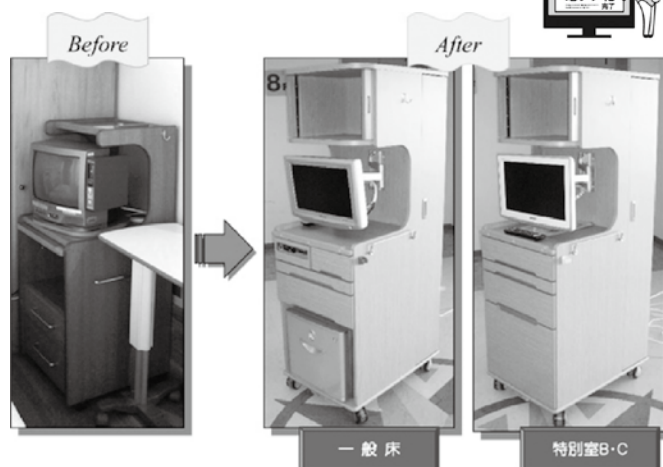
4. 病棟のテレビ・床頭台が新しくなりました。

今年の7月からテレビ放送がデジタルに統一されます。当院でも、地上デジタル放送に対応するため、平成22年8月に、病棟のテレビをデジタル放送対応の液晶テレビに入れ替えました。

テレビは、民放・院内放送以外に、BSなど多チャンネルにも対応しています。

同時に、床頭台も新しいものに更新し、今までは特別室だけにあった冷蔵庫を全室に設置しました。

窮屈なことが多い入院生活が少しでも快適になっていただければと思います。



5. 院内保育所を設置しました

平成22年10月に、病院の敷地内に院内保育所「もみじ保育園」を設置しました。

子育てのために仕事を続けるのが困難な、看護師を始めとした職員に対して、働きやすい環境を整えることで、ひいては、患者様が安心して快適な療養ができる環境を整備していきたいと考えています。



助産師・看護師募集

正規職員の看護師さんを募集しています。パートの方も歓迎します。

連絡先：中国労災病院総務課 0823-72-7171 内線 605 小野瀬

6. くすりの豆知識

「インフルエンザワクチンと新しい治療薬について」

今回はインフルエンザワクチンと今年発売された新しいインフルエンザ治療薬について紹介します。昨年は新型インフルエンザ（A/H1N1）が大流行しました。ワクチンも新型インフルエンザ用と従来の季節性インフルエンザ用の2種類があり、また供給不足も重なったため、多くの方が不安に思われていたことでしょう。季節性インフルエンザワクチンはその年に流行が予想されるウイルス3種類に対するワクチン製剤であり、国により内容は異なっていました。今年は世界的に同じ種類のワクチンであり、製剤1本中に新型、A香港型（A/H3N2）、Bビクトリア系統の3種類のウイルスに対するワクチンを含有するため、小児を除きおおむね季節性インフルエンザワクチン1回接種となります。インフルエンザワクチンはインフルエンザ感染を予防し、感染した際には重症化を防ぐ効果が期待されます。しかし、他の薬剤と同様に個人差があり、全ての人に同じ効果が現れるわけではありません。さらに、ワクチン接種による予防効果は3～4ヶ月程度と短期間です。そのため、ワクチンを接種し

ていても、外出後の手洗いやうがい、マスクの着用といった基本的な感染予防対策を行うことは必要です。自分が感染しないことで周りの家族やワクチンの接種を受けていない人のインフルエンザ感染も防ぐことができます。

次に新しいインフルエンザ治療薬「ラピアクタ® 点滴用」について紹介します。

この薬は新型インフルエンザを含むA型またはB型のインフルエンザ感染症に効果があります（C型インフルエンザウイルスには効果はありません）。今までは内服薬「タミフル®」吸入薬「リレンザ®」の2種類の治療薬がありましたが、内服や吸入ができない場合は薬での治療は困難でした。「ラピアクタ®点滴用」は注射薬であり、確実に薬を投与することができる、1回の注射でも効果がある、他の薬剤より効果が強く長い等の利点があります。そのためより重篤な症状が発現している方に使用されます。現在のところラピアクタ®が効かない新型インフルエンザウイルスは検出されていませんが、薬の使い方を誤るとラピアクタ®が効かないウイルスが誕生するかもしれません。

インフルエンザ治療薬はいずれも発症後できるだけ早い時期（48時間以内）に治療を開始しなければ効果が期待できなくなるので、インフルエンザ症状が出現した場合は速やかに病院を受診してください。



7. 患者さまの声にお答えします — 投書箱より —

◎入院患者は、先生と看護師さんが頼りです。特に日常生活は、看護師さんだけを本当に頼りにしています。名前をよく確認して、注射や採血をお願いします。言葉遣いひとつで、患者は元気が出たりするものです。楽しい入院生活を送りたいです。

当院では患者さんの誤認を防止するために、採血等の処置をする前に必ず患者さんにフルネームを名乗ってもらうよう協力を頂いております。特に、注射や輸血を行う際には、患者さんのID（氏名等のリストバンド情報）・医師の指示した点滴の内容をコンピュータで確認して、まちがいなく実施できるようなシステムにしています。今後も看護実践を行う時には、フルネーム確認を行い誤認防止に努めていくとともに、言葉遣いについても、患者さんの気分を害することのないように注意してまいります。

◎私は下半身が不自由なのですが、いつも玄関口にある車椅子のタイヤの空気が全てといっても過言ではないくらい、全然整備されているとは思えません。できればすべての車椅子のタイヤのエアチェックをして下さい。

車椅子の点検・整備は、毎週水曜日に「ボランティアの方々」の協力を得て実施しています。しかし、構造的欠陥が見当たらないにもかかわらず、車椅子のタイヤ空気圧が少なくなっているケースがあり、病院としても対策に苦慮しています。

今後、患者さんの使用に支障がないよう更に努力して参ります。

外来診療医師一覧表

平成23年1月1日現在

診療科名		月	火	水	木	金
内科 (消)…消化器科 (循)…循環器科 (呼)…呼吸器科 (内)…内視鏡科 (代)…代謝内分泌科 水曜14時から禁煙外来 担当 風呂中 誠	1 診			守屋 尚(内)		守屋 尚(内)
	2 診	大屋 敏秀(消)	久賀 祥男(消)	吉福 良公(消)	大屋 敏秀(消)	久賀 祥男(消)
	3 診	田中 友隆(消)	岡信 秀治(消)	藤野 初江(消)	岡信 秀治(消)	田中 友隆(消)
	4 診	実綿 倫宏(消)	吉福 良公(消)	実綿 倫宏(消)	藤野 初江(消)	
	5 診	本藤 達也(循)	榎野 新(循)	松村 誠也(循)	本藤 達也(循)	榎野 新(循)
	6 診	松村 誠也(循)	岩本 明倫(循)	松田 圭司(循)	岩本 明倫(循)	松田 圭司(循)
	7 診	水本 正(呼)			水本 正(呼)	水本 正(呼)
	8 診	小川 喬史(呼)	風呂中 誠(呼)	風呂中 誠(呼)	小川 喬史(呼)	風呂中 誠(呼)
	9 診	宮内 晃(代)	宮内 晃(代)	宮内 晃(代)	門前 裕子(代)	宮内 晃(代)
	10 診	門前 裕子(代)				
11 診	高田 耕基(循)		佐伯 正(午後)			
精神科	予約のみ	高 見 浩	柏 木・梶 山	寺 本・藤 脇	織 田 一 衛	織 田 一 衛
心療内科	午後					
神経内科 (卒)…脳卒中科	1 診	片 岡 敏		片 岡 敏		片 岡 敏
	2 診	寺 澤 英 夫	寺 澤 英 夫	北 村 健	寺 澤 英 夫	北 村 健
小児科	1 診	小 西 央 郎	守 屋 真	小 西 央 郎	守 屋 真	小 西 央 郎
	2 診	西 香 代 子	渡 部 貴 子	渡 部 貴 子	西 香 代 子	守 屋 真
	午後 (特殊外来)	予 防 接 種	守 屋 真 小 西 央 郎(循)	一ヶ月健診	乳 児 健 診	西 香 代 子 渡 部 貴 子 石 川(神経外来)
外科 (胸)…胸部外科 (消)…消化器外科 (乳)…乳腺外来	1 診	石 崎 康 代(消)		先 本 秀 人(消)	中 島 一 記	先 本 秀 人(消)
	2 診	秋 本 修 志	藤 崎 成 至(胸)	江 藤 高 陽(胸)	江 藤 高 陽(胸)	福 田 三 郎(肝)
	3 診		高 橋 護(乳)	高 橋 護(乳)	高 橋 護(乳再)	河 内 雅 年
整形外科	初診	益 田 泰 次	下 野 研 一	永 田 義 紀	笹 重 善 朗	笹 重 善 朗
	再診(2診)	久 留 隆 史	益 田 泰 次	増 田 哲 夫	藤 本 英 作	蜂 須 賀 晋
	再診(3診)	下 野 研 一	當 天 賢 子	柏 木 健 児	佐 々 木 浩 文	佐 々 木 浩 文
	4 診	當 天 賢 子	蜂 須 賀 晋		増 田 哲 夫	
	特 診		笹 重 善 朗			
脳神経外科	1 診	熊 野 潔	休 診	沖 田 進 司	当 院 当 番 医 師	沖 田 進 司
	2 診	一ノ瀬 信彦				
	3 診	出 井 勝		橋 本 尚 美		出 井 勝
心臓血管外科	1 診	(手 術)	(手 術)	(手 術)	(手 術)	(手 術)(検 査)
	2 診	(手 術)	季 白 雅 文	季 白 雅 文	(手 術)	季 白 雅 文
皮膚科	1 診	平 島 昌 生	平 島 昌 生	平 島 昌 生	平 島 昌 生	平 島 昌 生
	2 診	稲 束 有 希 子	稲 束 有 希 子	稲 束 有 希 子	稲 束 有 希 子	稲 束 有 希 子
	3 診	大 学 医 師				
	午後	(手 術)	(特 殊 外 来)		(手 術)	
泌尿器科	1 診	梶 知 果 夫	梶 知 果 夫	清 水 優 子	清 水 優 子	梶 知 果 夫
	2 診	清 水 優 子	清 水 優 子	梶 知 果 夫	梶 知 果 夫	清 水 優 子
産婦人科	1 診	勝 部 泰 裕	澤 崎 隆	勝 部 泰 裕	澤 崎 隆	勝 部 泰 裕
	2 診	澤 崎 隆	花 岡 美 生	榎 野 洋 子	榎 野 洋 子	榎 野 洋 子
	3 診	朝 永 千 春	山 本 弥 寿 子	朝 永 千 春	花 岡 美 生	山 本 弥 寿 子
眼科	再診(1診)	戸 田 利 絵	戸 田 利 絵	戸 田 利 絵	戸 田 利 絵	戸 田 利 絵
	初診(2診)	谷 村 尚 俊	谷 村 尚 俊	谷 村 尚 俊	谷 村 尚 俊	谷 村 尚 俊
	午後		平 山 倫 子		平 山 倫 子	
耳鼻咽喉科	新 患	木 村 隆 広	小 川 知 幸	木 村 隆 広	小 川 知 幸	木 村 隆 広
	再 来	小 川 知 幸	木 村 隆 広	小 川 知 幸	木 村 隆 広	小 川 知 幸
リハビリテーション科	運動器リハ	永 田 義 紀			永 田 義 紀/整 形 医	
	脳疾患リハ					豊 田 章 宏
	心血管リハ	松 田 圭 司(午 後)				松 田 圭 司(午 後)
放射線科	画像診断	土 田 恭 幸	内 藤 晃	帖 佐 啓 吾	土 田 恭 幸	帖 佐 啓 吾
	IVR外来 放射線治療	橋 本 泰 年	内 藤 晃		橋 本 泰 年	内 藤 晃
麻酔科	新 患	中 川 五 男	岡 田 泰 典	古 賀 知 道	日 高 昌 三	中 川 五 男
歯科口腔外科	再 来	谷 本 裕 裕	永 田 将 昭	谷 本 裕 裕	永 田 将 昭	谷 本 裕 裕
		永 田 将 昭	谷 本 裕 裕	永 田 将 昭	谷 本 裕 裕	永 田 将 昭

※都合により変更する可能性があります。