

レインボー

Chugoku Rosai Hospital

Vol.6
No.2
2007.7

発行：梶山梧朗（中国労災病院長） レインボー編集室 〒737-0193 呉市広多賀谷1-5-1 TEL 0823-72-7171
FAX 0823-74-0371
<http://www.chugokuh.rofuku.go.jp/>

中国労災病院理念 「良質な医療と親切な接遇」

- ・安全で高度な最新の医療を実践します。
- ・患者さまの権利を尊重し、信頼される医療をめざします。
- ・地域医療に貢献し、働く人々の健康を守ります。



斎島の南側に広がる真名板(まないた)海岸



日本医療機能評価機構認定病院

Contents

- | | | | |
|------|--------------|------|-----------|
| 2ページ | 院内禁煙のお知らせ | 4ページ | 患者様の声 |
| 2ページ | 虫刺症 | 5ページ | 夏バテを防ぐ食事 |
| 3ページ | 当院駐車場の料金について | 6ページ | 外来診療医師一覧表 |
| 4ページ | くすりの豆知識 | | |

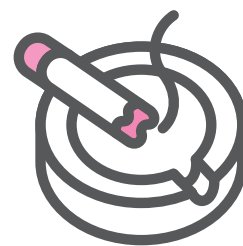
1. 院内禁煙のお知らせ

タバコを吸う人の害はもちろんのこと、他人の吸っているタバコの煙を吸うことによる受動喫煙の害が社会問題になっています。

当院でも健康増進法第25条の規程に基づく「受動喫煙の防止」により、患者さまのご協力のもと分煙を実施してきましたが、患者さまの健康をサポートすべき医療機関として禁煙が望ましいと考え、平成19年10月1日から院内禁煙といたします。

つきましては、院内喫煙場所（バス停横、南側出入口横、リハ庭園、屋上）を廃止いたします。

皆様のご理解とご協力をお願いいたします。



2. 虫刺症

1. はじめに

虫刺症とは蚊、ハチ、ムカデなどの昆虫類や節足動物に刺咬されることによって生じる皮膚反応の総称です。発症機序としては刺咬、毒針、毒毛などの物理的・化学的刺激によるもの、アレルギー反応によるものなどが考えられています。症状としては痒みや痛みを伴う紅斑、紅色丘疹、腫脹、水疱などですが、時にアナフィラキシー反応（気分不良、蕁麻疹、呼吸困難、血圧低下などの全身症状）を生じ、その場合には早期の治療が必要です。

日常生活を営む上で無数の生物と接する機会があり、皮疹をみただけで原因となった虫を特定できないことはよくあります。ただ、皮膚症状の出現にはある程度の特徴パターンがありますので、その特徴を把握することで原因虫の推定をすることができます。例えば、ハチ、アリ、ガ、ムカデ、クモなどでは刺された瞬間に痛みを感じるという特徴があります。

以下では、我々が接することの多い代表的な虫の特徴についてお話をします。

2. 虫による特徴

○ハチ

ミツバチ、スズメバチ、アシナガバチが多く、その症状は多くの場合、局所症状と即時に起こる全身症状です。局所症状としては発赤、疼痛、腫脹です。全身症状としては発熱、全身倦怠感、じん麻疹などのほか、呼吸困難感や血圧低下、意識障害を生じるショックの状態となることがあります。

○ムカデ

ムカデの毒アゴで咬まれると、激しい痛みを伴い、広範囲に腫れあがり、咬まれて2日目頃が症状のピークとなることが多いです。

看護師募集

正規職員の看護師さんを募集しています。
パートの方も歓迎します。

連絡先：中国労災病院総務課 0823-72-7171 内線 605 小山・海段



○毛虫

ドクガ、チャドクガなどの幼虫の毒針毛によって生じ、毒蛾皮膚炎とか毛虫皮膚炎とも言います。痒みのある紅斑、膨疹、水疱を形成し、チクチクするような痛みをともなうことがあります。

○ダニ

イエダニは体の軟らかい部位に、中心に刺点のある紅斑を生じます。

マダニは野山におり、ハイキングなどで衣服から皮膚へ移り、吸血します。吸血で虫体が膨れてくるまで気づかないことがあり、皮膚のできものとして受診してわかることがあります。

ヒゼンダニによるものは疥癬と言われ、多発性の小丘疹、疥癬トンネルを形成し、強い痒みを伴い、寝具などを介しても伝染します。

3. 治療

一般的な治療はステロイド外用剤であり、痒みが強い場合は抗ヒスタミン薬あるいは抗アレルギー薬の内服を行います。しかし、範囲が広く、炎症症状が強い場合にはステロイドの内服や点滴を行うこともあります。

ハチ刺症などで全身症状が生じた場合には、気道確保やエピネフリン投与など救命処置が必要なことがあります。

虫刺症では治療だけでなく、予防に努めることも大切です。屋外では肌の露出を控え、防虫スプレーを使用することが手軽にできる予防法です。場合によってはダニなどの駆除をすることも必要です。

この季節、虫だけでなく、海洋生物による皮膚疾患も増加します。何か皮膚症状でお困りのことがございましたら皮膚科を受診するようにしてください。

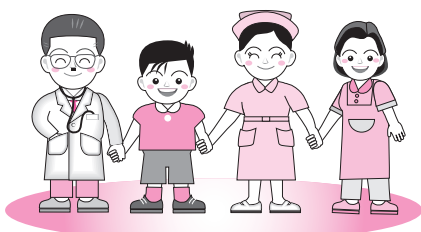
3. 当院駐車場の料金について

当院は、来院される患者さまに利用しやすい駐車場であるべきと考えています。

そこで、外来診療される方、また、お見舞いに来院された場合は30分までは無料とし、それ以外の方から駐車料金を徴収させていただくことにしています。どうぞご理解くださいようお願いいたします。

また、お見舞い時間が長くなりますと、患者さまの治療への専念や診療にも支障をきたす恐れがありますので、手短なお見舞いへのご協力をお願いいたします。

ボランティア募集



手話のできるか方
病院内でお手伝いくださいませ。

連絡先 0823-72-7171 総務課まで

4. くすりの豆知識

今回は便秘薬について簡単にお話します。

便秘には大きく分けて弛緩性便秘（腸管がうまく動いていない場合）と、痙攣性便秘（腸管の収縮による排便困難）があります。

便秘の原因は、生活リズムや、食生活での食物繊維の不足、腸内細菌の異常、また、精神的な原因でも起こることがあります。

便秘薬の種類

塩類性下剤：腸管内に水分を移行させる薬で、腸管内で水分が便を軟化させ増大します。

膨張性下剤：便を直接的に水分で膨張させる薬です。

糖類性下剤：腸管内の水分を増やし、さらに腸管内で糖が分解され腸管運動が活発化します。

刺激性下剤：薬物成分が分解され大腸に移行し、大腸の粘膜を刺激します。

整腸性薬剤：腸の働きを正常に戻すために、腸内細菌のバランスを整える薬です。

外用（浣腸）：直腸に直接的に刺激を与える薬で、最も速効性があります。

外用（坐薬）：炭酸ガス発生による生理的排便をうながす薬があります。

以上のように便秘薬は、種類によって成分・作用がちがいます。また、使う人により効き目も異なります。種類や効き目があわない薬を使っていると効果はありません。また、誤った薬の使用による体のバランスの崩れ、妊娠中には注意が必要のある薬があります。

くすりに関する不安・ご心配等ございましたら、医師・薬剤師に御相談下さい。

5. 患者様の声

◎休日の入院案内が分かりにくい。係が不在であった。

休日は売店前で案内しています。やむを得ず係が席を離れていることがありますが、その時は防災センター（救急受付の前）で案内していますのでお尋ねください。また、不在時はわかるように表示いたします。

◎「インフォームドコンセント」の意味が分かりにくい。日本語で書いてもらえれば。

「説明と同意」という意味で近年よく使われている言葉ですが、まだ一般的な言葉とは言えないかもしれません。広く分かりやすくするために日本語による補足もしていきます。

◎食事の味付けがよい事に驚きました。いつも美味しいご飯をありがとうございます。

栄養管理室スタッフの励みになります。今後も患者様に安心・安全で美味しい食事の提供に努めます。ありがとうございました。

6. 夏バテを防ぐ食事

夏バテの原因

夏バテは夏まけ、暑気あたりなどと言いますが、「身体がだるい」「疲れやすい」「集中力がない」「頭痛」「不快感」「食欲不振」といった症状が現れます。いわゆる「夏限定の慢性疲労」です。なぜ夏バテが起きるか知っておきましょう。

◆ 栄養のバランスを

そば、そうめん、冷し中華だけでは栄養不足。汗をかくことが多い夏場は、ビタミンやミネラルの消耗が激しく、積極的に補給しなければなりません。新鮮な野菜や果物、豆製品などを努めてとるようにしましょう。

●カロリー・・・朝食抜きはカロリー不足のもと

欠食は禁物です。必ず一日三回、規則正しく食べるようにします。カロリー不足になると、気力もなくなってきます。

●たんぱく質・・・さっぱりと食べる工夫を

体力づくりに大切な肉、魚、卵、牛乳、チーズ、豆腐などを十分にとること。さっぱりととるには、冷たくてもおいしいハム、刺身、生卵、牛乳、納豆、冷ややっこなどがよいでしょう。また、酢や香辛料を上手に使えば、さっぱりとした味付けで食べることができます。たとえば、酢のものやカレーなど。酢には消化液の分泌を促して食欲を増進させ、消化吸収を高める働きがあります。そのうえ、エネルギー代謝を円滑にし、疲労物質である乳酸の排泄にも役立つのですから、一石二鳥どころか、三鳥、四鳥のすばらしい食品です。酢はあぶらっこさをとるので、酢豚や餃子もさっぱりとおいしくとれます。

●糖質・・・コーラやジュースは適度に

甘みの強い清涼飲料をひかえます。とりすぎると、食欲がなくなります。食欲が低下しているときは、主食類は栄養のバランスのとれた冷やし中華やカレーなどで食べるのもよいでしょう。

●脂肪・・・調理に上手に取り入れて

サラダ油、マーガリン、バター、ドレッシング、マヨネーズなどの油脂類は、高カロリーなので少量とるだけでエネルギー源になります。サラダ、炒めもの、炒め煮、揚げものなどを上手に献立に組み入れましょう。

●ビタミン・ミネラル・・・緑黄色野菜と牛乳を重点的に

にら、ほうれんそう、春菊、青梗菜、かぼちゃ、にんじん、さやえんどうなどの緑黄色野菜をたっぷりとるようにします。汁ものにするのととりやすくなります。これらの野菜はビタミン・ミネラルが多く、たんぱく質や脂肪、糖質を効率よく代謝するために欠かせません。レバーもビタミン・ミネラルの宝庫。やきとりなどにしてとってください。

また、おすすめしたいのが牛乳。栄養価が高く、カルシウム補給にも最適な食品です。のどがかわいたら、清涼飲料のかわりにたくさん飲んでください。夏バテ防止のエースともいえる存在です。

外来診療医師一覧表

平成 19 年 8 月 1 日現在

診療科名	月	火	水	木	金	
内科 (消) …消化器科 (循) …循環器科 (呼) …呼吸器科 (内) …内視鏡科 (代) …代謝内分泌科	1 診			守屋 尚 (内)	守屋 尚 (内)	
	2 診	大屋 敏秀 (消)	久賀 祥男 (消)	吉見 聡 (消)	大屋 敏秀 (消)	久賀 祥男 (消)
	3 診	田中 友隆 (消)	岡信 秀治 (消)	村上 英介 (消)	岡信 秀治 (消)	田中 友隆 (消)
	4 診	高亀 亜希 (消)	吉見 聡 (消)	高亀 亜希 (消)	村上 英介 (消)	
	5 診	本藤 達也 (循)	榎野 新 (循)	木阪 智彦 (循)	本藤 達也 (循)	榎野 新 (循)
	6 診	木阪 智彦 (循)	西楽 顕典 (循)	松田 圭司 (循)	西楽 顕典 (循)	松田 圭司 (循)
	7 診	平本 博文 (呼)			平本 博文 (呼)	上綱 雅一 (呼)
	8 診	上綱 雅一 (呼)	櫻井 穰司 (呼)	櫻井 穰司 (呼)	上綱 雅一 (呼)	櫻井 穰司 (呼)
	9 診	宮内 晃 (代)	宮内 晃 (代)	宮内 晃 (代)	岸本 瑠衣 (代)	宮内 晃 (代)
	10 診	岸本 瑠衣 (代)				
	11 診	沼田 義弘	丸橋 暉 (午前) 佐伯 正弦 (午後)	勤労者総合医療	丸橋 暉 (午前) 勤労者総合医療	勤労者総合医療
精神科		中川 一廣	中川 一廣	中川 一廣	中川 一廣	
心療内科	午後			中川 一廣	中川 一廣	
神経内科 (卒) …脳卒中科	1 診	片岡 敏		片岡 敏	片岡 敏	
	2 診	寺澤 英夫 (卒)	寺澤 英夫 (卒)	寺澤 英夫 (卒)	田路 浩正 (卒)	
小児科	1 診	塩手 裕子	塩手 裕子	清水 浩志	塩手 裕子 清水 浩志	
	2 診	岩本 立	守屋 真	岩本 立	守屋 真	
	3 診					
		(予 防 接 種)	特殊外来 (午後)	乳児検診 (午後)		
外科 (胸) …胸部外科 (消) …消化器外科 (乳) …乳腺外来	1 診	有田 道典	角舎 学行 (乳)	先本 秀人 (消)	福田 三郎 先本 秀人 (消)	
	2 診	高橋 信	藤崎 成至	江藤 高陽 (胸)	江藤 高陽 (胸) 高橋 信	
	3 診	佐伯 吉弘			角舎 学行 (乳) 平田 文宏	
		(手 術)	(手 術)	(手 術)	ストーマ外来 (予約)	
整形外科	初診	益田 泰次	下野 研一	永田 義紀	笹重 善朗	笹重 善朗
	再診 (2診)	久留 隆史	益田 泰次	泉 聡太郎	藤本 英作	庄司 剛士
	再診 (3診)	下野 研一	平松 武	柏木 健児	柏木 健児	當天 賢子
	4 診	平松 武	庄司 剛士		泉 聡太郎	
	特診		笹重 善朗			
		(手 術)		(手 術)	(手 術)	
脳神経外科 (卒) …脳卒中科	1 診	山根 冠児	大学 医師	山根 冠児	豊田 章宏 (卒)	出井 勝
	2 診	沖田 進司		沖田 進司		熊野 潔
	3 診	熊野 潔		恩田 秀賢		
		(検 査)	(手 術)	(検 査)	(手 術)	(手 術) (検 査)
心臓血管外科	1 診	(手 術)	季白 雅文		(手 術)	季白 雅文
	2 診	(手 術)		石井 修 / 片山桂次郎	(手 術)	
皮膚科	1 診	野田 英貴	野田 英貴	野田 英貴	野田 英貴	野田 英貴
	2 診	菅 崇暢	菅 崇暢	菅 崇暢	菅 崇暢	菅 崇暢
	午後	(手 術)	(特殊外来)		(手 術)	(特殊外来)
泌尿器科	1 診	榎 知果夫	榎 知果夫	桐谷 玲子	桐谷 玲子	榎 知果夫
	検査	桐谷 玲子	桐谷 玲子	榎 知果夫	榎 知果夫	桐谷 玲子
	午後	(手 術)		(手 術)		(手 術)
産婦人科	1 診	松林 滋	岡野 真一郎	岡野 真一郎	廣岡 由実子	松林 滋
	2 診					
		(手 術)		(手 術)		
眼科	再診 (1診)	平山 倫子	平山 倫子	平山 倫子	平山 倫子	平山 倫子
	再診 (2診)	杉本 栄一郎	杉本 栄一郎	杉本 栄一郎	杉本 栄一郎	杉本 栄一郎
	午後		(手 術)			(手 術)
耳鼻咽喉科	新患	木村 隆広	小川 知幸	木村 隆広	小川 知幸	木村 隆広
	再来	小川 知幸	木村 隆広	小川 知幸	木村 隆広	小川 知幸
		検査 (予 約)	検査 (予 約)	(手 術)	検査 (予 約)	(手 術)
リハビリテーション科	運動器リハ	永田 義紀			永田義紀 / 整形医	
	脳疾患リハ		豊田 章宏	豊田 章宏		豊田 章宏
	心血管リハ	松田 圭司 (午後)				松田 圭司 (午後)
放射線科	画像診断	飯田 慎	内藤 晃	帖佐 啓吾	飯田 慎	本田 有紀子
	IVR 外来		内藤 晃			内藤 晃
	放射線治療	大学 医師				
麻酔科		中川 五男	岡田 泰典	久保 隆嗣	日高 昌三	中川 五男
歯科	新患	谷本 裕	浜名 智明	谷本 裕	浜名 智明	谷本 裕
	再来	浜名 智明	谷本 裕	浜名 智明	谷本 裕	浜名 智明
		(手 術)				

※都合により変更する可能性があります。