

# レインボー

Chugoku Rosai Hospital

Vol.5  
No.4  
2006.12

発行：梶山梧朗（中国労災病院長） レインボー編集室 〒737-0193 呉市広多賀谷1-5-1 TEL 0823-72-7171  
FAX 0823-74-0371  
<http://www.chugokuh.rofuku.go.jp/>

## 中国労災病院理念 「良質な医療と親切な接遇」

- ・安全で高度な最新の医療を実践します。
- ・患者さまの権利を尊重し、信頼される医療をめざします。
- ・地域医療に貢献し、働く人々の健康を守ります。



筆の里工房（熊野町）



日本医療機能評価機構認定病院

## Contents

- |      |                      |      |                          |
|------|----------------------|------|--------------------------|
| 2ページ | 平成19年度、労災病院はこう変わります。 | 5ページ | 患者さまからのお問い合わせ「里帰り出産」について |
| 3ページ | 乳がんについてのQ&A          | 5ページ | 患者さまの声                   |
| 4ページ | くすりの豆知識 第13回         | 6ページ | 外来診療医師一覧表                |

## 1. 平成 19 年度、労災病院はこう変わります。

### 1) 逆紹介の推進

中国労災病院は、今後益々地域の医療機関との連携を強化していきます。院外処方の開始に合わせて、外来診療機能を“かかりつけ医”にお願いし、入院診療機能を高めることで地域医療の充実を図りたいと考えています。つまり現段階で状態の落ち着いたいる患者さまは、近くの“かかりつけ医”で診ていただくこととなります。是非、お近くに“かかりつけ医”をお持ち下さい。その“かかりつけ医”と当院の専門医との連携で皆様にとってよりよい医療が提供できるようにご協力下さい。

### 2) 院外処方の導入

平成 19 年 4 月より、外来のお薬は原則すべて院外処方となります。様々な医療機関からお薬をもらっている患者さまも多い現在では、ご自分のかかりつけ薬局をもっていたき、そこでお薬管理をしてもらうことをお勧めします。もちろん特殊なお薬などは当院で処方致します。なお、院外処方になった場合のお薬の受け取り方などに関する解説書をお渡しします。

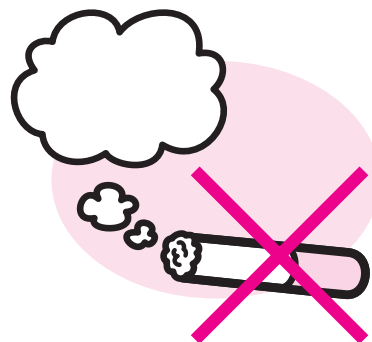
### 3) 病院内全面禁煙へ

愛煙家の皆様には厳しいお知らせですが、全国の病院で全館禁煙が浸透してきました。当院でも 3 年前から建物内禁煙となり、皆様のご理解とご協力をいただいております。改めて感謝申し上げます。

ところが世の中の禁煙規制はこれに止まらず、病院は建物内さらには敷地内禁煙にするべきであるという流れになってきました。当院におきま

しても、まず全館禁煙にはせざるを得ない状況となりました。つまり、屋上やベランダ等の病院建物内の喫煙所は近々全て廃止されます。

愛煙家の方々には厳しいお願いと思いますが、病院が外部評価を受ける上でも必須事項となっておりますので、どうかご理解いただきますよう伏してお願い申し上げます。なお開始時期や病院建物外喫煙場所の設置については現在検討中です。



## 2. 乳がんについての Q&amp;A



乳腺内分泌外科  
角舎 学行

**Q1 アルコール、喫煙、太りすぎは乳がんになりやすいのでしょうか？**

**A1** ごく少量のアルコール飲料の摂取は乳がん発症の危険因子にはなりません、一日平均2杯（ここでいう1杯の基準は、日本酒1合、ビール小ジョッキ1杯、ワインはグラス1杯）以上摂取する場合、飲む量が増えれば増えるほど乳がん発症の危険が高まる可能性があります。喫煙については乳がん発症との関連は明らかではありません。肥満（特に内臓脂肪型肥満）は乳がんの発症に関連があるという欧米の報告はたくさんありますが、日本人についてははっきりとした結論が出せるほどのデータがまだありません。

**Q2 健康食品やサプリメントで乳がんを予防できますか？**

**A2** 健康食品やサプリメントは、医薬品と違い「人間」が服用した場合の有効性と安全性を確認することが義務付けられていませんので、服用する際には担当医によく相談しましょう。また、最近、大豆イソフラボンの効果についてマスコミによく取り上げられていますが、確かに大豆食品を多くとる人は、ほとんどとらない人に比べ、乳がんの発症が少ないという報告はあります。しかし、イソフラボンを大豆食品からではなくサプリメントの形で服用した場合に、乳がんの発症が減るという証拠はなくお勧めしません。

**Q3 母親、姉妹が乳がんですが、乳がんになりやすいのでしょうか？**

**A3** 家族内に乳がん患者さんがいる人の場合、乳がんを発症する危険性は高くなります。具体的には、親、子、兄弟姉妹に乳がん患者さんがいる場合には、一般の人（約23人に1人）と比べて2倍以上危険性が高くなるといわれています。該当される方は、早めに乳がん検診を受けるようにしてください。

**Q4 乳がん検診は視触診だけで十分でしょうか？**

**A4** 日本では乳がんにかかる人が年々増加していて、女性のがんの第1位になっています。日本では昭和62年から問診、視触診による乳がん検診が開始されましたが、乳がん死亡を減少させるという結果は認められていません。それに対してマンモグラフィは、欧米では乳がん死亡を20～30%減少させたという成績が報告されています。日本のマンモグラフィ検診受診率はまだ5%程度といわれていて、乳がんて亡くなる人は増え続けています。日本人が乳がんて亡くなることを防ぐために、多くの人がマンモグラフィによる乳がん検診を利用するようお勧めします。

参考文献：乳癌診療ガイドライン（日本乳癌学会編）

もっと詳しくお知りになりたい方は、乳腺内分泌外科ホームページまでアクセスしてください。

<http://www.chugokuh.rofuku.go.jp/surgery/breast/index.htm>

### 3. くすりの豆知識 第13回

以前予防接種についてお話ししましたが、今回は、インフルエンザワクチンについて再度簡単にお話したいと思います。

予防接種とは、各種の感染症に対する免疫（抵抗力）を持たないヒトを対象に行われるもので、感染予防、発病防止、症状の軽減、病気のまん延防止等を目的とします。

また、予防接種に用いるくすりをワクチンと言います。

次に、インフルエンザは以下に分類されます。

不活化ワクチン：ウイルスや細菌を集めて精製した後、加熱等の処理により病原体の活性を無くしたウイルスです。

（日本脳炎、インフルエンザ、狂犬病、肝炎、コレラ、肺炎球菌等）

以上簡単に、予防接種の目的と予防接種に用いるくすりについてお話ししました。

次に、インフルエンザワクチンの適正な接種期間についてお話しします。

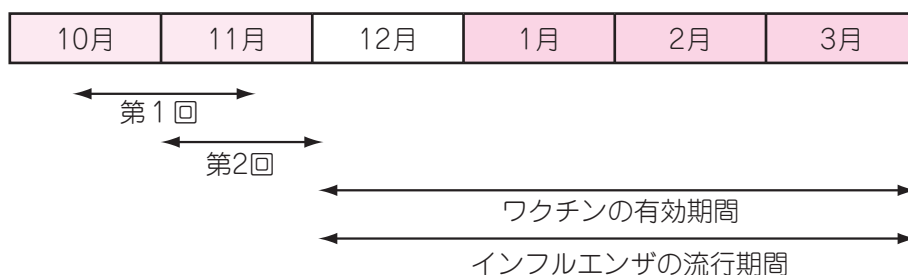
インフルエンザワクチンは接種してから実際に効果を発揮するまでに約2週間程度かかります。

ワクチンには、2回接種と1回接種（中学生以上は1回でも良い）があり、2回接種する場合には、2回目前回接種日より1～4週間あけて接種します。

流行期間が12～3月ですから、11月中旬頃までには接種を終えておくことより効果的です。

また、流行してからの接種は、抗体価が十分上がる前に感染する危険性がありますが、抗体価が上昇していれば症状が軽くなります。

▽ ワクチン接種のスケジュール



ワクチンの適正な接種には、いくつかの注意点がありますので、接種時には主治医にご相談ください。

くすりに関する不安・ご心配等ございましたら、医師・薬剤師に御相談下さい。

当院のインフルエンザ料金は 3,200円で実施しています

## 4. 患者さまからのお問い合わせ「里帰り出産」について

当院では里帰り出産を行っていますので、下記の要領で受付して頂きますようお願いいたします。

### ○対象患者さま

周産期 32 週から 34 週の期間に当院の産婦人科外来で診察を受けていただきます。  
その後、定期的に外来通院となります。

### ○受付窓口

当院が初めての場合は、②番窓口となりますが、通院されたことがありましたら③番窓口にお越しください。

### ○受付時間

月曜日から金曜日の祝日を除く、午前 8 時から午前 11 時となっております。

### ○お持ち頂くもの

保険証、他の医療機関で受診されている場合は紹介状および検査データを準備しておいてください。

### ○入院手続き

外来通院中に入院の説明をさせていただきますので、入院される日までに準備をして頂ければ結構です。

## 5. 患者さまの声

◎消灯時間が 10 時を過ぎても、騒いでいる患者さんがいるので快適な療養生活のためにも、  
厳しく指導すべきである。

ご指摘ありがとうございます。患者さまには入院生活を送っていただく中で、注意していただくことを一人一人しっかりお話してご理解をいただいて行きたいと考えます。ご迷惑をお掛けしまして申し訳ありませんでした。

◎受付の人は、もう少し親切にやさしく対応して欲しい。

ご指摘ありがとうございました。

今後、指導、教育を徹底するとともに、接遇に関する研修会などに積極的に参加してまいります。

◎体力が弱いこともありますが、通院に 9 時間ほどかかります。受診 2 日前に主治医と外来看護師あて必要用件を FAX でお願いしたところ、全ての用件を済ませ速やかに帰宅することができました。感謝しています。

9 時間の通院時間に関わらず、当院を受診して下さりありがとうございます。これからも出来る限りのことはさせていただきます。

お体を大切にしてください。



外来診療医師一覧表

平成 18 年 12 月 1 日現在

診療科名		月	火	水	木	金
内科 (消)…消化器科 (循)…循環器科 (呼)…呼吸器科 (内)…内視鏡科 (代)…代謝内分泌科	1 診			守屋 尚(内)		守屋 尚(内)
	2 診	大屋 敏秀(消)	久賀 祥男(消)	今川 宏樹(消)	大屋 敏秀(消)	久賀 祥男(消)
	3 診	田中 友隆(消)	岡信 秀治(消)	村上 英介(消)	岡信 秀治(消)	田中 友隆(消)
	4 診	高亀 亜希(消)	今川 宏樹(消)	高亀 亜希(消)	村上 英介(消)	
	5 診	本藤 達也(循)	榎野 新(循)	木阪 智彦(循)	本藤 達也(循)	榎野 新(循)
	6 診	木阪 智彦(循)	富永 晃一(循)	松田 圭司(循)	富永 晃一(循)	松田 圭司(循)
	7 診	平本 博文(呼)	安武 美紀(呼)		平本 博文(呼)	西田 千夏(呼)
	8 診	安武 美紀(呼)	西田 千夏(呼)	安武 美紀(呼)	西田 千夏(呼)	安武 美紀(呼)
	9 診	宮内 晃(代)	宮内 晃(代)	宮内 晃(代)	前田 修作(代)	宮内 晃(代)
	10 診	前田 修作(代)				
	11 診	沼田 義弘	丸橋 暉(午前) 佐伯 正弦(午後)	勤労者総合医療	丸橋 暉(午前) 勤労者総合医療	勤労者総合医療
精神科		中川 一 廣	中川 一 廣	中川 一 廣	中川 一 廣	中川 一 廣
心療内科	午後				中川 一 廣	中川 一 廣
神経内科 (卒)…脳卒中科	1 診	片岡 敏		片岡 敏		片岡 敏
	2 診	寺澤 英夫(卒)			寺澤 英夫(卒)	田路 浩正(卒)
小児科	1 診	塩手 裕子	塩手 裕子	清水 浩志	塩手 裕子	清水 浩志
	2 診	岩本 立	満田 直美	岩本 立	満田 直美	満田 直美
	3 診					
		(予防接種)	特殊外来(午後)	乳児検診(午後)		
外科 (胸)…胸部外科 (消)…消化器外科 (乳)…乳腺外来	1 診	小出 圭	角舎 学行(乳)	先本 秀人(消)	福田 三郎	先本 秀人(消)
	2 診	高橋 信	大石 幸一	江藤 高陽(胸)	江藤 高陽(胸)	高橋 信
	3 診	奥田 浩			角舎 学行(乳)	平田 文宏
		(手術)	(手術)	(手術)	(手術)	スト-マ外来(予約)
整形外科	初診	益田 泰次	下野 研一	永田 義紀	笹重 善朗	笹重 善朗
	再(2診)	久留 隆史	益田 泰次	堀 淳司	藤本 英作	庄司 剛士
	再(3診)	下野 研一	平松 武	柏木 健児	柏木 健児	森 亮
	4 診	森 亮	庄司 剛士		堀 淳司	
	特診		笹重 善朗			
		(手術)		(手術)		(手術)
脳神経外科 (卒)…脳卒中科	1 診	山根 冠児	大学医師	山根 冠児	豊田 章宏(卒)	出井 勝
	2 診	沖井 則文		沖井 則文		沖井 則文
	3 診	熊野 潔		恩田 秀賢		
		(検査)	(手術)	(検査)	(手術)	(手術)(検査)
心臓血管外科	1 診	(手術)	季白 雅文		(手術)	季白 雅文
	2 診	(手術)		片山桂次郎/小林弘典	(手術)	
皮膚科 (特)…特殊外来	1 診	森 保	森 保	森 保	森 保	森 保
	2 診	橋本 康志	橋本 康志	橋本 康志	橋本 康志	橋本 康志
	午後	(手術)	橋本 康志(特)		(手術)	森 保(特)
泌尿器科	1 診	榎 知果夫	榎 知果夫	桐谷 玲子	桐谷 玲子	榎 知果夫
	検査	桐谷 玲子	桐谷 玲子	榎 知果夫	榎 知果夫	桐谷 玲子
	午後	(手術)		(手術)		(手術)
産婦人科	1 診	松林 滋	松林 滋	岡野 真一郎	稲垣 博英	松林 滋
	2 診	廣岡 由実子	岡野 真一郎	稲垣 博英	廣岡 由実子	岡野 真一郎
		(手術)		(手術)		
眼科	再(1診)	平山 倫子	平山 倫子	平山 倫子	平山 倫子	平山 倫子
	再(2診)	杉本 栄一郎	杉本 栄一郎	杉本 栄一郎	杉本 栄一郎	杉本 栄一郎
	午後		(手術)			(手術)
耳鼻咽喉科	新患	平川 治男	木村 隆広	平川 治男	木村 隆広	平川 治男
	再来	木村 隆広	平川 治男	木村 隆広	平川 治男	木村 隆広
		検査(予約)	検査(予約)	(手術)	検査(予約)	(手術)
リハビリテーション科	運動器リハ	永田 義紀			永田義紀/整形医	
	脳疾患リハ		豊田 章宏	豊田 章宏		豊田 章宏
		松田 圭司(午後)				松田 圭司(午後)
放射線科	画像診断	飯田 慎	内藤 晃	帖佐 啓吾	飯田 慎	本田 有紀子
	IVR外来 放射線治療	大学医師	内藤 晃			内藤 晃
麻酔科		中川 五男	岡田 泰典	久保 隆嗣	日高 昌三	中川 五男
	新患	谷本 裕	佐渡 友浩	谷本 裕	佐渡 友浩	谷本 裕
歯科	再来	佐渡 友浩	谷本 裕	佐渡 友浩	谷本 裕	佐渡 友浩
			(手術)			

※都合により変更する可能性があります。